



# Момиджи

Правила игры

## Введение

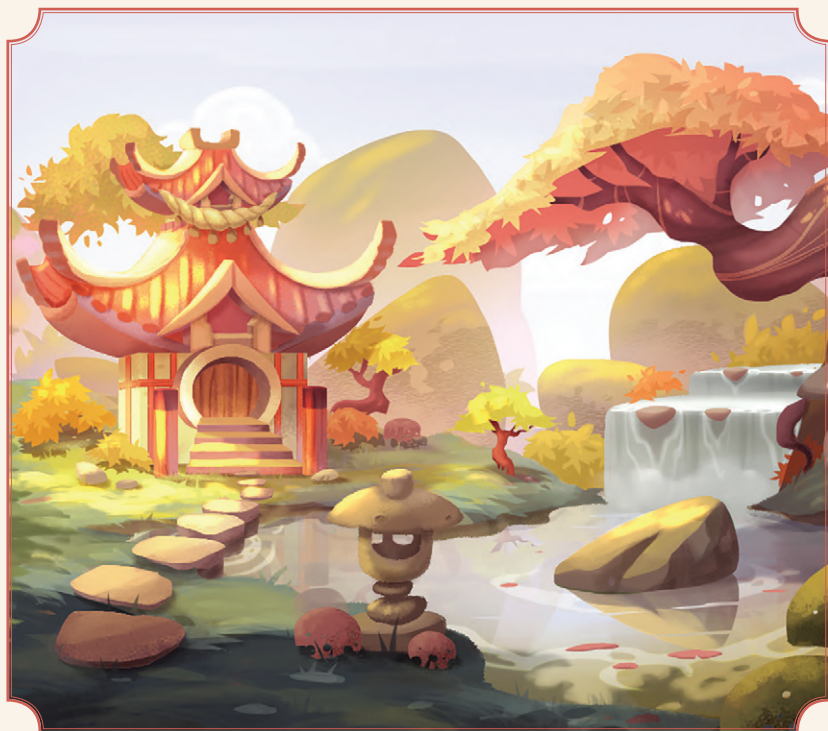
Осенью деревья облачаются в сотни оттенков красного, оранжевого и жёлтого. Дует прохладный ветер, в его порывах танцуют листья клёна, животные готовятся к зимней спячке...

Посетите императорский сад, чтобы увидеть это своими глазами, насладиться красотой природы и влюбиться в пейзажи Японии.

Собирайте листья и используйте особенности разной местности, чтобы создать самый пышный гербарий!

## Цель игры

Соберите самую ценную коллекцию листьев в своём гербарии и выполните условия жетонов целей, чтобы набрать как можно больше победных очков.



## Состав базовой игры

84 карты листья

по 14 каждого из 6 типов



34 карты местности



16 жетонов целей/ворот

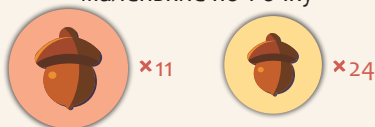


1 блокнот  
для подсчёта  
очков



35 жетонов желудей

большие по 5 очков,  
маленькие по 1 очку



×11

×24

**ПРИМЕЧАНИЕ:** вы можете разменивать эти жетоны в любой момент игры. Когда в правилах указано «1 жёлудь», имеется в виду 1 маленький жетон жёлудя.

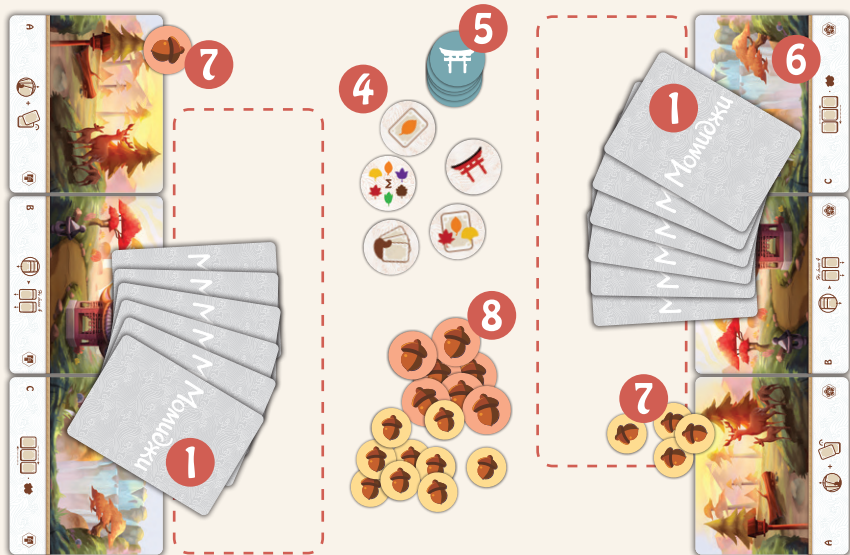
## Состав расширения

14 карт  
синей листвы







1 жетон  
синей листвы


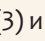
# Подготовка к игре



- ✿ Мы рекомендуем сыграть несколько первых партий составом в 2–4 игрока. В таком случае отложите в коробку все компоненты расширения. Если вы решили играть с расширением, дополнительные правила описаны на с. 13.
- ✿ **Определите первого игрока** — им становится тот, кто последним собирал гербарий.
- ✿ Подготовьте колоду **карт листвы**. Если играете вчетвером, используйте все 6 типов листвы. Если играете втроём, используйте 5 типов листвы, вдвоём — 4 типа. Верните в коробку карты листвы, которые не будете использовать. Перемешайте оставшиеся карты листвы и раздайте каждому игроку 6 карт **1**. Поместите колоду лицевой стороной вниз в центр стола **2**. Возьмите 4 верхние карты и выложите рядом с колодой в открытую — это сад. Карты листвы одного типа всегда выкладываются в один вертикальный ряд. У вас получится столько рядов, сколько типов листвы вы выложите. Размещайте карты так, чтобы числа на них были видны **3**.

*Каждый тип листвы включает карты со следующими числами: 5 карт с числом «0», 4 карты с числом «1», 3 карты с числом «2» и 2 карты с числом «3».*

- ✿ Уберите из игры **жетоны целей**, относящиеся к типам листвы, которые не используются в игре. Затем случайным образом выберите жетоны целей (на 2 больше, чем число игроков) **4**. Выложите их в открытую, чтобы всем игрокам было удобно до них дотянуться.
- ✿ Поместите **жетоны ворот** в центр стола (на 2 больше, чем число игроков) **5**. Оставшиеся жетоны целей/ворот уберите в коробку. Они вам не понадобятся.
- ✿ Если играете впервые, уберите в коробку все карты без символа , ,  и  в правом нижнем углу. Оставшиеся 12 карт разделите на 4 набора по символам. Каждый игрок получает один такой набор из трёх карт местности. Лишние наборы также уберите в коробку **6**.

В последующих играх возьмите все карты местности и уберите из них в коробку все карты с символами  (3) и  (3). Перемешайте оставшиеся карты и выложите 3 из них в центр стола. По часовой стрелке каждый игрок забирает в открытую 1 карту местности из выложенных и выкладывает на её место новую из колоды.

Продолжайте, пока у каждого игрока не будет 3 карты местности. Выбранные карты выложите в ряд перед собой, создав свою уникальную местность. Оставшиеся карты местности уберите в коробку. Они вам не понадобятся.

*Изучите карты местности, чтобы познакомиться с разными углами императорского сада.*

- ✿ Первый игрок получает 4 **жёлудя**, остальные по 5 **7**. Оставшиеся жёлуди образуют общий запас. Положите их так, чтобы всем игрокам было удобно до них дотянуться **8**.

## Ход игры

Игроки ходят по очереди, по часовой стрелке, начиная с первого игрока.

В свой ход вы должны выполнить одно из трёх действий:

1. **Собрать листву в саду.**
2. **Выложить листву в гербарий.**
3. **Активировать жетон цели.**

Также вы можете выполнить дополнительные действия:

- ✿ активировать свойство местности;
- ✿ сбросить 2 любые карты с руки, чтобы взять 1 жёлудь.

Вы можете выполнить одно дополнительное действие или два разных, но нельзя выполнить одно и то же дополнительное действие дважды за ход.

**ПРИМЕЧАНИЕ:** в конце хода у вас должно быть не больше 8 карт листвы на руке. Поместите лишние карты в стопку сброса. Эту стопку можно просматривать в любой момент.

### 1. Собрать листву в саду

Возьмите на руку один вертикальный ряд карт листвы из сада.

Перед этим действием **вы можете вернуть в общий запас 1 жёлудь, чтобы выложить в сад из колоды 4 новые карты.** Распределите эти карты по типам листвы, дополняя уже существующие вертикальные ряды карт в саду. Затем возьмите на руку любой ряд.

**ОБРАТИТЕ ВНИМАНИЕ:** в каждом вертикальном ряду может быть не больше 6 карт. Если в ряду уже 6 карт, помещайте новые раскрытые карты этого типа в стопку сброса.

*В саду всегда есть листва. Если все вертикальные ряды опустели после действия «Собрать листву в саду», выложите 4 новые карты листвы из колоды, не тратя жёлуди.*

## 2. Выложить листву в гербарий

Выложить листву в гербарий — значит поместить карту листвы с руки в игровую зону перед собой. Карты выкладываются в стопки, разделённые по типам, начиная с «0». Выкладываете карты так, чтобы было видно число только на верхней карте стопки. Поверх уже выложенной карты можно выложить карту только с тем же числом или со следующим по возрастанию. Например, поверх карты с числом «0» нельзя выложить карту с числом «2».

При этом в каждой стопке может быть только одна карта с числом «3». На таких картах есть символ ворот, который напоминает, что стопка завершена. Когда вы завершаете стопку картой с числом «3», положите поверх неё жетон ворот.



**ПРИМЕЧАНИЕ:** если к концу игры жетоны ворот в запасе закончились и вы не смогли положить жетон ворот, стопка всё равно считается завершённой, если сверху лежит карта с числом «3».

Игрок размещает стопки рядом друг с другом в горизонтальный ряд. У вас может быть только 1 стопка листвы каждого типа. Можно начать новую стопку с любой стороны ряда, но нельзя размещать новую стопку между уже существующими.

Выкладывая листву в гербарий, вы должны выбрать один из двух вариантов:

- ✿ Выложите в гербарий 2 или больше карты листвы разных типов и получите бонус за парные жёлуди (если они есть).



- ✿ Выложите в гербарий 1 или 2 карты листвы одного типа. В таком случае вы не получаете бонус за парные жёлуди.



**ПРИМЕЧАНИЕ:** нельзя менять порядок стопок в гербарии. А ещё нельзя пересчитывать карты в своих стопках и стопках соперников. Хотите выиграть — придётся тренировать память.

### Бонус за парные жёлуди

Бонус за парные жёлуди можно получить, если вы выложили карты листвы разных типов и в конце вашего хода рядом находятся две карты, соседствующие сторонами с символом жёлудя. Получите 2 жёлудя из запаса. Бонус полагается за каждую пару желудей.

**ПРИМЕЧАНИЕ:** символы желудей, за которые можно получить бонус, есть только на картах с числами «0» и «1». Эти символы расположены в одном или обоих нижних углах карты. О наличии и расположении желудей на карте можно узнать по закрашенным символам желудей в верхних углах карты.





**ПРИМЕЧАНИЕ:** бонус за парные жёлуди можно получить, только если выложить в гербарий карты листья **минимум двух типов**. Для получения бонуса необязательно, чтобы все карты с соседствующими желудями были выложены в текущий ход.

### 3. Активировать жетон цели

Потратьте 3 жёлудя, чтобы активировать один из имеющихся в игре жетонов цели. Подробнее о жетонах целей можно узнать на с. 12. Игрок, активировавший жетон, **помещает его в свой гербарий** в открытую и становится его владельцем.

Любой игрок (не только владелец жетона) может попытаться выполнить условие активированного жетона цели. В конце игры выполненные цели приносят победные очки (см. раздел «Подсчёт очков»).

### Свойства местности

В свой ход вы можете в качестве дополнительного действия активировать свойство местности, поместив жёлудь из личного запаса на свою карту местности. Каждое свойство можно использовать только один раз за игру. Подробнее о свойствах карт местности можно узнать на с. 11.

**ПРИМЕЧАНИЕ:** жёлудь, который используется для активации свойства местности, не учитывается при подсчёте очков.

### Конец игры

Игра подходит к концу, когда из колоды листья открывают последнюю карту или когда в запасе не останется жетонов ворот. Все игроки, включая того, в чей ход это произошло, делают ещё по 1 ходу, после чего партия заканчивается и начинается подсчёт очков.

## Подсчёт очков

Сбросьте жёлуди, лежащие на картах местности, и начните подсчёт очков при помощи блокнота.

- ★ Получите очки за каждую стопку листвы в своём гербарии. Для этого подсчитайте количество карт в стопке и умножьте его на число на верхней карте этой стопки. Например, если в стопке 5 карт и верхняя карта в ней с числом «3», вы получите за эту стопку 15 очков.



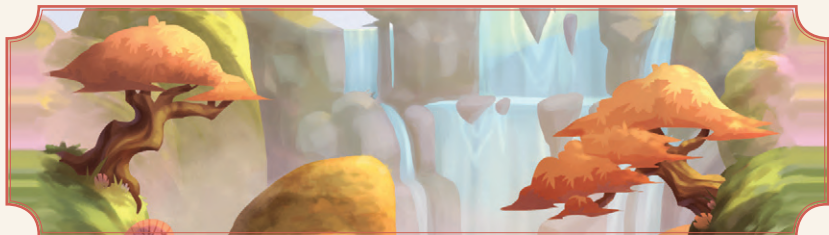
$$5 \times 3 = 15$$

- ★ Получите 5 очков за каждый **большой жёлудь** и 1 очко за каждый **маленький**.
- ★ **Активированные жетоны целей** приносят следующее число победных очков:

- **10 очков**, если условие цели выполнил игрок, который владеет этим жетоном.
- **3 очка**, если условие цели выполнил другой игрок.

Если условие цели выполнили сразу несколько игроков, все они получают по 3 очка (владелец жетона по-прежнему получает 10 очков при выполнении условия).

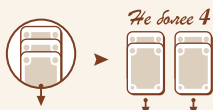
**Побеждает игрок, набравший наибольшее число очков.** При равном счёте побеждает претендент с наибольшим числом карт на руке. Если ничья не разрешилась, претенденты делят победу.



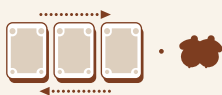
## КАРТЫ МЕСТНОСТИ



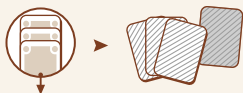
**А** Когда вы выкладываете листву в гербарий, пропустите одно число (например, выложите карту с числом «2» поверх карты с числом «0» или начните стопку с числа «1»).



**В** Когда вы собираете листву в саду, возьмите два вертикальных ряда. Всего можно взять не более 4 карт. Забирать отдельные карты ряда нельзя.



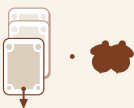
**С** Поменяйте порядок стопок в своём гербарии как угодно и возьмите 2 жёлудя из общего запаса.



**Д** Если в свой ход вы решите взять карты листвы из сада, вместо этого возьмите 4 карты из колоды листвы взакрытую. Сбросьте одну из них и оставьте остальные.



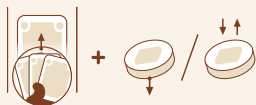
**Е** Когда вы собираете листья в саду, дополнительно выложите в гербарий одну или две карты с руки по обычным правилам.



**Ф** Возьмите на руку верхнюю карту листвы любого вертикального ряда из сада и 2 жёлудя из общего запаса.



**Г** Возьмите на руку любую карту листвы из стопки сброса.



**Н** Когда вы выкладываете в гербарий 1 или 2 карты листвы одного типа, в этот же ход можете активировать жетон цели или заменить свой жетон на любой доступный.

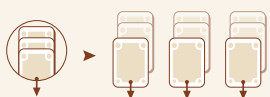




I Когда вы активируете жетон цели, дополнительно возьмите один вертикальный ряд карт из сада.



J Когда вы выкладываете листву в гербарий, можете выложить не более 4 карт в 2 разные стопки.



K Когда вы собираете листву в саду, заберите не более 3 верхних карт из разных вертикальных рядов на свой выбор.



L Сбросьте с руки любое число карт и возьмите 1 жёлудь за каждую из них. Затем возьмите 2 дополнительных жёлудя из общего запаса.



M Когда вы выкладываете листву в гербарий, можете дополнительно подложить не более 2 карт под любые стопки без символа ворот. Подкладывать можно карты любого типа.



N По одной берите карты из колоды (всего 4) и выкладываете в свои стопки листвы. Если карту нельзя выложить в гербарий, помещайте её в сад. После этого получите бонус за парные жёлуди (если они есть).

## Жетоны целей



Соберите больше всех карт листвы определённого типа.



Соберите самую большую стопку по количеству карт.



Соберите гербарий с самой большой суммой чисел на верхних картах стопок.



Соберите самое большое число стопок, завершённых символом ворот.



Соберите больше всех желудей.



Соберите суммарно самое большое число стопок и неактивированных свойств местности.



Соберите в гербарии самое большое количество карт с числом «0» (в любом месте стопок).



Соберите в гербарии наибольшее число карт красной, оранжевой и жёлтой листвы.



Соберите в гербарии наибольшее число карт зелёной, фиолетовой и коричневой листвы.



Соберите самый маленький гербарий по количеству карт.



Соберите наибольшее число карт на руке в конце игры.

## Расширенные правила игры

Набравшись игрового опыта, вы можете добавить в игру расширение «Утренняя роса». Таким образом вы сможете разнообразить игровой процесс и увеличить количество игроков до 5.

Расширение добавляет в игру новый тип листвы, который представлен следующими картами: 4 карты с числом «0», по 3 карты с числами «1» и «2», по 2 карты с числами «3» и «4».



Также расширение включает в себя жетон синей листвы, который отнимет 3 очка у своего владельца в конце игры.



## Подготовка к игре по расширенным правилам

Проведите подготовку по правилам базовой игры с несколькими изменениями:

- ✿ Колода **карт листвы**. Если играете вдвоём/втроём/вчетвером/впятером, используйте 4/5/6/7 типов листвы соответственно, включая листву синего типа.
- ✿ Поместите **жетон синей листвы** в центр стола.

## Ход игры

Следуйте обычным правилам с несколькими изменениями.

Вы можете выкладывать карты синей листвы в свой гербарий по обычным правилам в отдельную стопку.

Вы также можете выкладывать такие карты как **джокеры**. Для этого поместите карту синей листвы в стопку любого типа с таким же числом или следующим по счёту. Вы можете также выложить карту любого типа с подходящим числом поверх карты синей листвы. Если вы выложили карту синей листвы как джокер, заберите себе жетон синей листвы (даже если он находится у другого игрока).

В конце вашего хода у вас не должно быть двух стопок с верхними картами одинакового типа.

Вы не можете выкладывать карту синей листвы в завершённую стопку (с символом ворот).

**ПРИМЕЧАНИЕ:** карта синей листвы с числом «3» не завершает вашу стопку (это делает карта с числом «4»). Об этом напоминает символ ворот на картах с числом «4».

## Подсчёт очков

Игроки подсчитывают очки как обычно. Владелец жетона синей листвы теряет 3 очка.



## ОДИНОЧНЫЙ РЕЖИМ

### Общие правила

Если хотите сыграть в одиночку, следуйте обычным правилам с несколькими изменениями.

- ✦ В начале игры возьмите 4 жёлудя.
- ✦ Возьмите карты местности для одного из сценариев (отмечены буквами).
- ✦ Используйте типы листвы, указанные в выбранном сценарии.
- ✦ Когда собираете листву в саду, вы не можете возвращать жёлуди в общий запас, чтобы выложить новые карты.
- ✦ Когда вы забираете вертикальный ряд карт из сада, помещайте в стопку сброса все оставшиеся ряды и выкладывайте из колоды 4 новые карты.

### ПОЯСНЕНИЯ

Если вы активируете свойство карты **местности F** (берёте из вертикального ряда сада верхнюю карту листвы и получаете 2 жёлудя), не нужно сбрасывать остальные карты.

Если вы забираете два вертикальных ряда карт благодаря свойству карты **местности B**, сбросьте все оставшиеся карты и выложите 4 новые.

Если вы активируете свойство карты **местности E**, сбрасывать карту с руки не нужно.

Если вы активируете свойство карты **местности D**, отправлять в сброс остальные карты не нужно.

- ✦ Когда вы выкладываете карты в гербарий, сбрасывайте 1 карту с руки. Если на руке не осталось карт, вы ничего не сбрасываете.
- ✦ Когда вы активируете жетон цели, помещайте в стопку сброса все карты листвы из сада и выкладываете 4 новые.
- ✦ Правила для жетонов целей в разных сценариях отличаются.
- ✦ Игра заканчивается, когда вы не можете выложить 4 новые карты листвы, потому что в колоде их недостаточно. После этого вы можете выполнить ещё одно действие.
- ✦ Условия победы для разных сценариев отличаются.





## Осенний ветер

### Подготовка к игре

- ✿ Используйте 3 типа листвы: коричневую, зелёную и фиолетовую (42 карты).
- ✿ В начале игры возьмите на руку 6 карт из колоды листвы.
- ✿ Используйте следующие типы местности: А-Е-С (по одной карте каждого типа).
- ✿ Используйте только перечисленные ниже жетоны целей с учётом изменений правил их активации.

**Условие:** эти жетоны целей можно активировать, если в вашей гербарии есть хотя бы одна карта листвы соответствующего типа (это может быть и карта с числом «0»).

**Стоимость:** равна числу на верхней карте стопки листвы этого типа в гербарии.



**Условие:** стопка в центре ряда самая большая в вашей гербарии по количеству карт. В стопке с каждым типом листвы должно быть хотя бы по одной карте, чтобы их можно было сравнить.

**Стоимость:** 3 жёлудя.



**Условие:** у вас минимум 4 карты с числом «0» (считаются карты на руке и ненакрытые карты в гербарии).

**Стоимость:** 3 жёлудя.



### Условия победы

- ✿ Вы получили минимум 10 очков за каждую стопку.
- ✿ Стопка в центре ряда самая большая в вашей гербарии по количеству карт.
- ✿ Вы владеете минимум 3 жетонами целей.



## Медитация

### Подготовка к игре

- ✿ Используйте 4 типа листы: красную, зелёную, жёлтую и коричневую (56 карт).
- ✿ В начале игры возьмите на руку 4 карты из колоды листы.
- ✿ Используйте следующие типы местности: F (2 карты) и B (1 карта).
- ✿ Используйте только перечисленные ниже жетоны целей с учётом изменений правил их активации.

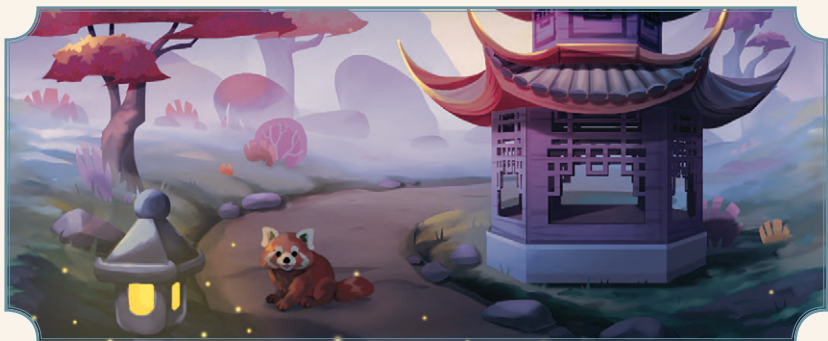
**Условие:** эти жетоны целей можно активировать, если в вашей гербарии есть хотя бы одна карта листы соответствующего типа (это может быть и карта с числом «0»).

**Стоимость:** равна числу на верхней карте стопки листы этого типа в гербарии.



### Условия победы

- ✿ У вас в гербарии 4 стопки листы. Число на верхней карте каждой стопки не меньше 1.
- ✿ У вас минимум по 10 очков в 3 разных типах листы и по 10 очков за соответствующие жетоны целей.
- ✿ У вас не менее 10 желудей.



## Равноденствие

### Подготовка к игре

- Используйте 3 типа листвы: красную, оранжевую и жёлтую (42 карт).
- В начале игры возьмите на руку 6 карт из колоды листвы.
- Используйте следующие типы местности: D-B-G (по одной карте каждого типа).
- Используйте только перечисленные ниже жетоны целей с учётом изменений правил их активации.

**Условие:** эти жетоны целей можно активировать, если в вашей гербарии есть хотя бы одна карта листвы соответствующего типа (это может быть и карта с числом «0»).

**Стоимость:** равна числу на верхней карте стопки листвы этого типа в гербарии.



**Условие:** все ваши стопки завершены (на них есть символ ворот).

**Стоимость:** половина имеющихся у вас желудей (с округлением в меньшую сторону).



**Условие:** у вас в запасе минимум 5 желудей.

**Стоимость:** половина имеющихся у вас желудей (с округлением в меньшую сторону).



### Условия победы

- Все ваши стопки завершены (на них есть символ ворот).
- У вас не менее 4 желудей.
- Вы владеете минимум 3 жетонами целей.



## СОЗДАТЕЛИ ИГРЫ

**Разработчики:** Франческо Тестини и Дарио Массаренти

**Издательство:** Deer Games

**Иллюстратор:** Аполлин Этьенн

**Менеджер проекта:** Маттео Гравина

**Креативный и арт-директор:** Иления Д'Абундо

**Графический дизайнер:** Хуачун Чжуан

**Редактор:** Флориана Лучани

**Игру тестировали:** Елена Одрито, Франческо Бинетти, Кристиан Бу-сато, Джули Карпинелли, Ренато Чиерво, Паоло Чиорри, Алессандра Чино, Симоне Кельнезе, Эмануэле Кельнезе, Микеле Кристофали, Алессандро Кунео, Паскуале Факкини, Карло Джервазио, Симона Греко, Джока Джуллари, Кьяра Массаренти, Джулия Массаренти, Иван Морра, Стефано Никотра, Алессандро Пабис, Пьерпаоло Паолетти, Марко Рава, Альберто Регонини, Паола Россо, Алессандро Сьяккуа, Стефано Стивано, Франческо Уббиали, Джанлука Улиссе, Альберто Вендрамини.

© Deer Games srl. All rights reserved.

**Produced by:** Deer Games srl, corso Venezia 40 -20121 Milano, ITALY

## РУССКОЕ ИЗДАНИЕ: ООО «МИР ХОББИ»

**Общее руководство:** Михаил Акулов

**Руководство производством:** Иван Попов

**Директор издательского департамента:** Александр Киселев

**Главный редактор:** Валентин Матюша

**Выпускающий редактор:** Юлия Колесникова

**Переводчик:** Диана Гончарик

**Главный дизайнер-верстальщик:** Иван Суховой

**Дизайнер-верстальщик:** Дарья Великсар

**Лицензионный менеджер:** Александр Ильин

Если вы придумали настольную игру и желаете, чтобы она была издана, пишите на [newgame@hobbyworld.ru](mailto:newgame@hobbyworld.ru)

Особая благодарность выражается Илье Карпинскому.

Перепечатка и публикация правил, компонентов и иллюстраций игры без разрешения правообладателя запрещены.

© 2024 ООО «Мир Хобби». Все права защищены.

Версия правил 1.0

[hobbyworld.ru](http://hobbyworld.ru)



Играть интересно

